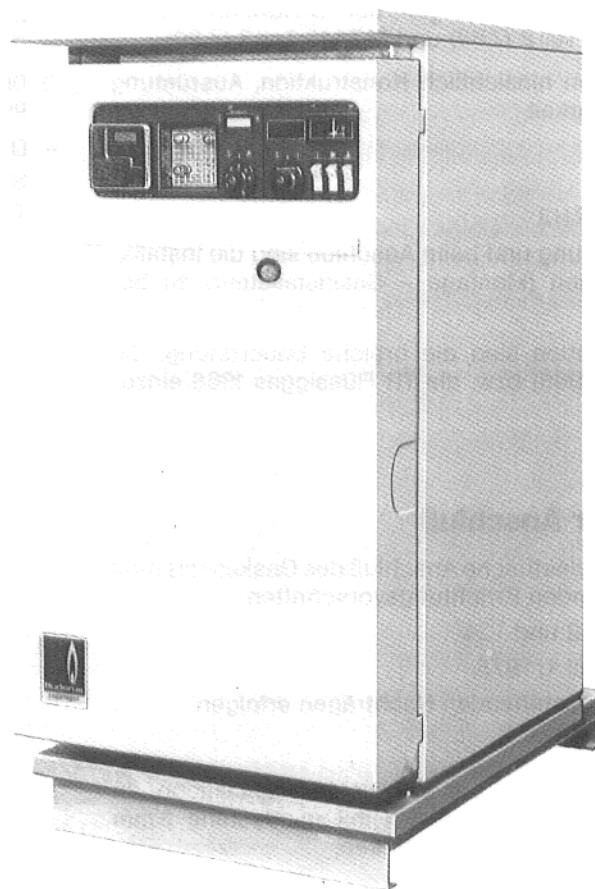


Montageanweisung

**für Buderus-Gußheizkessel »Loganagas« G 204
mit thermoelektrischer Überwachung**

sowie

**für Buderus-Gußheizkessel »Loganagas« G 204 E
mit elektrischer Zündung und Ionisations-Überwachung**



»Loganagas« G 204 E

Inhalt	Seite
1. Vorschriften, Richtlinien	2
2a. Kessel »Loganagas« G 204 E mit elektrischer Zündung und Ionisations-Überwachung	3
2b. Kessel »Loganagas« G 204 mit thermoelektrischer Überwachung	3
3. Abmessungen / gas- und wasserseitige Anschlüsse	4
4. Anlieferung	5
5. Kesselfundament und Aufstellung	6
6. Dichtheitsprobe	6
7. Montage der Strömungssicherung	7
8. Montage der Seitenwände	7
9. Montage des Schaltkastens bei Kesselgröße 12–2 bis 64–7	8
10. Montage des Schaltkastens bei Kesselgröße 73–8 bis 128–13	9
11. Elektrischer Anschluß	10
12. Montage der Kesselhaube	11
13. Montage der Vorderwand	11

1. Vorschriften, Richtlinien

Allgemeine Hinweise

Die Buderus-Spezialheizkessel »Loganagas« G 204 entsprechen den Anforderungen der Ö-Normen M 7444 (2–81), M 7443 Teil 2 (7.82) und M 7443 Teil 3 (7.80).

Sie entsprechen hinsichtlich Konstruktion, Ausrüstung und Verwendbarkeit

- Bauart 1
- Typ B
- Kategorie II_{2H3}

Bei der Aufstellung und beim Anschluß sind die Installationsanweisungen (Montage – Gasinstallateur) zu beachten.

Bei der Installation sind die örtliche Bauordnung, die TR Gas 1975 (1985) bzw. die TR Flüssiggas 1968 einzuhalten.

Elektrischer Anschluß

Der bauseitige elektrische Anschluß des Gaskessels muß nach den geltenden Errichtungsvorschriften

- ÖVE E 1/1962 und
- ÖVE EN 1/Teil 1/1975

und den dazu bestehenden Nachträgen erfolgen.

Dem Gaskessel ist bei der elektrischen Installation ein allpolig abschaltender Schalter mit mindestens 3 mm Kontaktöffnungsweite vorzuschalten.

Der Kessel darf nur durch festverlegte Leitungen angeschlossen werden.

Die Anweisungen auf Seite 10 sind zu beachten.

Die maximale Umgebungstemperatur beträgt 60°C.

Wichtige Hinweise!

Verwendungsmöglichkeit des Kessels:

- Zulässige Vorlauftemperatur: 110°C
- Zulässiger Gesamtüberdruck für W: 4 bar *)

*) Die Angaben auf dem Typenschild sind maßgeblich und zu beachten.

- Die max. Zeitkonstante beträgt beim Sicherheitstemperaturwächter: 40 sec.
- Temperaturregler: 40 sec.

2a. Kessel »Loganagas« G 204 E mit elektrischer Zündung und Ionisations-Überwachung

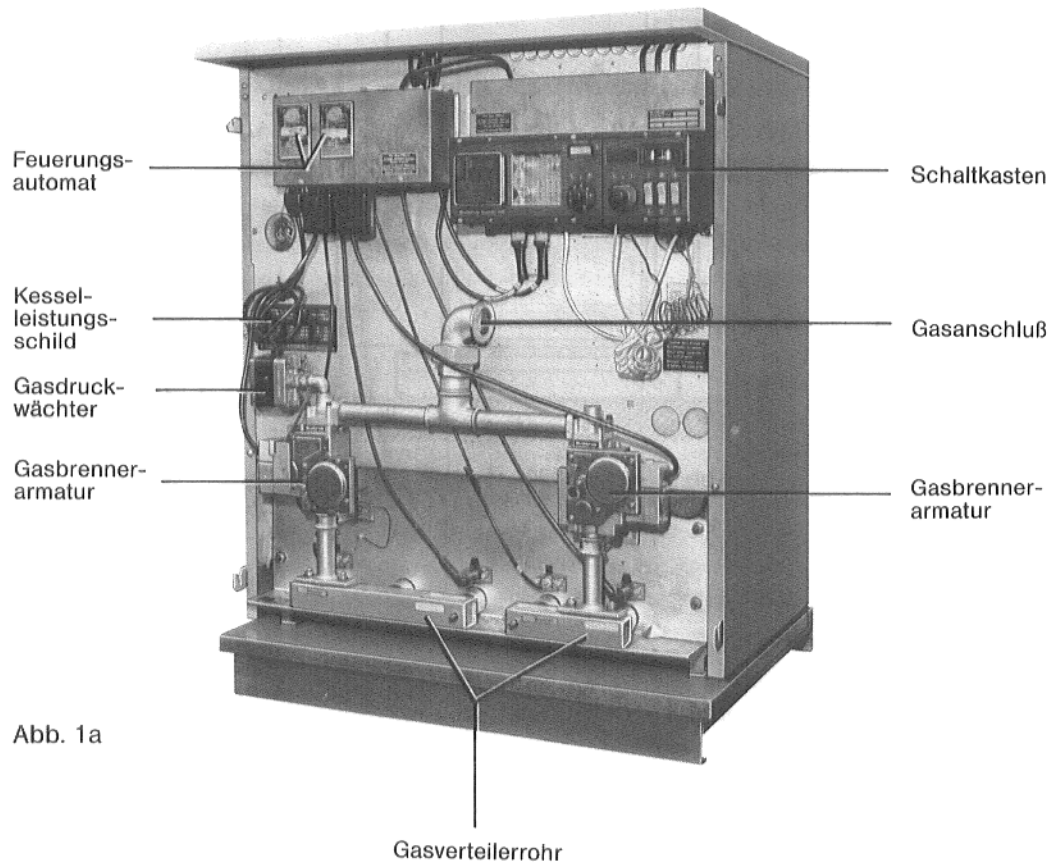


Abb. 1a

2b. Kessel »Loganagas« G 204 mit thermoelektrischer Überwachung

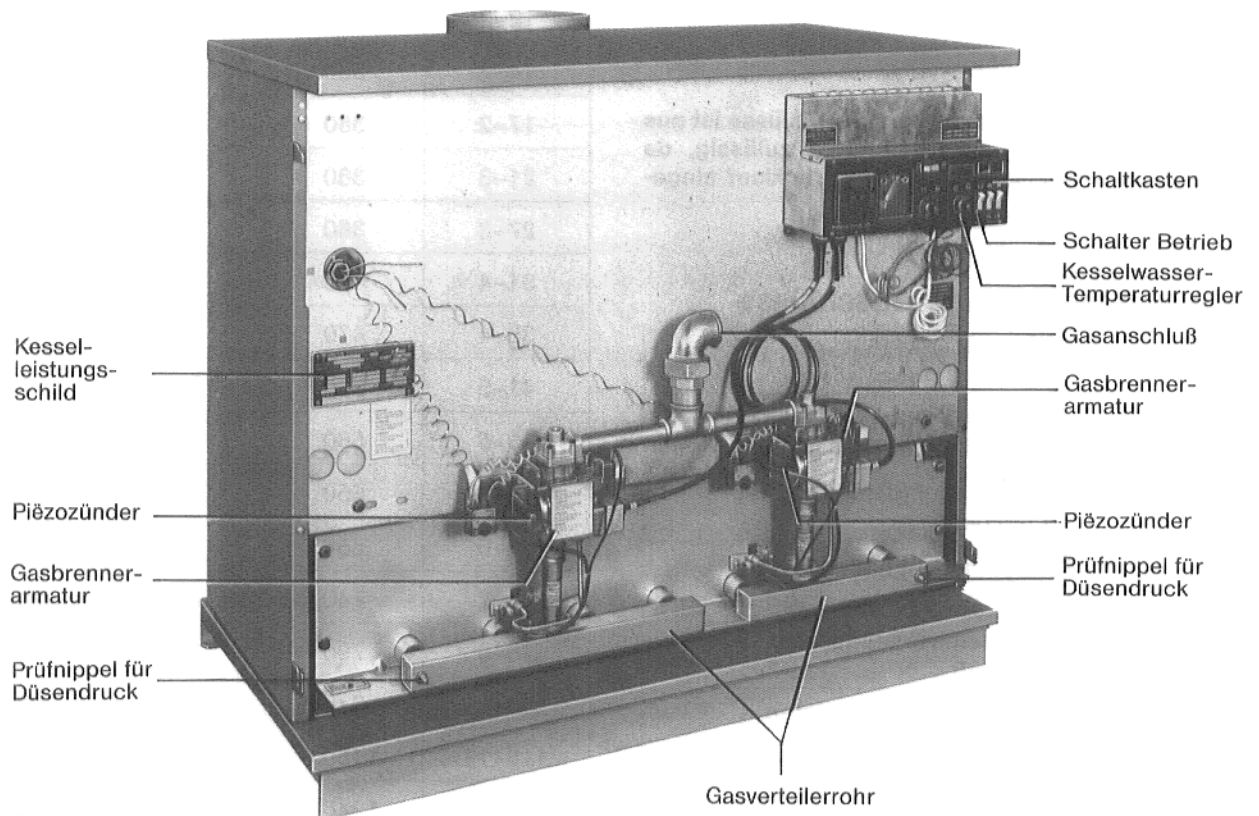


Abb. 1b

3. Abmessungen / gas- und wasserseitige Anschlüsse

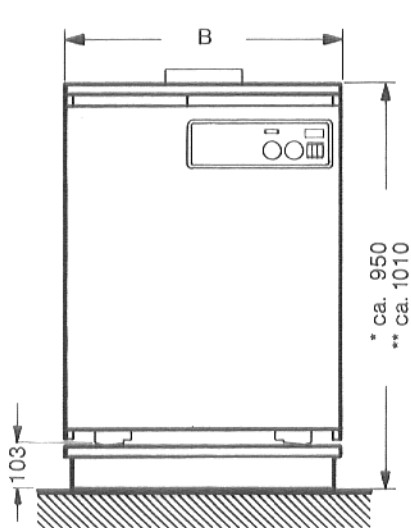


Abb. 2

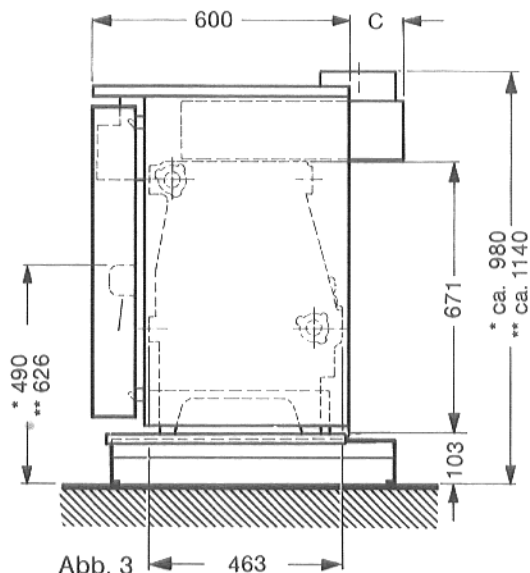


Abb. 3

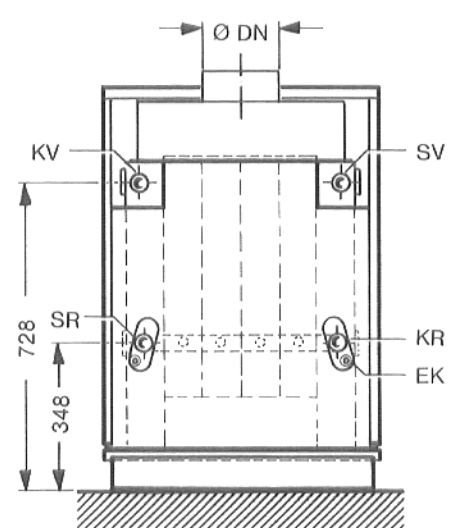


Abb. 4

* Maße bis Kesselgröße 64–7
** Maße ab Kesselgröße 73–8

Gasanschluß

Die Verlegung der Gasleitung sowie der gassetige Anschluß darf nur durch einen konzessionierten Gasinstallateur erfolgen.

Eine Anweisung für den Gasinstallateur ist der Lieferung beigelegt (siehe „Montageanweisung für Buderus-Gasbrenner am Kessel »Loganagas« G 204 E“).

Abgasanschluß

Der Abgasweg ist so kurz wie möglich zu wählen. Abgasrohre müssen mit Steigung zum Schornstein verlegt werden und sind dicht schließend zu verbinden, so daß evtl. Schwitzwasser an den Verbindungsstellen nicht austreten kann.

Anmerkung

Ein Vertauschen der wasserseitigen Anschlüsse ist aus Gründen der Funktionssicherheit nicht zulässig, da werkseitig ein Einspeiserohr im Kesselrücklauf eingebaut ist.

Gas- und wasserseitige Anschlüsse

Art	max. NW	Bezeichnung und Lage der Anschlußstellen
G	3/4" / 1 1/4"	Gasanschluß bis Kesselgröße 64–7 Gasanschluß ab Kesselgröße 73–8
KV	1 1/2"	Kesselvorlauf hinten, rechts oben
KR	1 1/2"	Kesselrücklauf hinten, links unten
SV	1 1/4"	Sicherheitsvorlauf hinten, links oben
SR	1 1/4"	Sicherheitsrücklauf hinten, rechts unten
EK	1/2"	Entleerung Kessel hinten, links ganz unten

Abmessungen

Kesselgröße	Kesselmaße		Abgasanschluß Ø DN mm
	B mm	C mm	
12–2	380	80	110
14–2	380	80	110
17–2	380	80	110
21–3	380	80	130
27–3	380	80	130
31–4	470	100	150
35–4	470	100	150
41–5	560	130	180
45–5	560	130	180
50–6	650	130	180
55–6	650	130	180
64–7	740	150	200
73–8	790	150	200
92–10	970	175	225
116–12	1150	200	250
128–13	1240	200	250

4. Anlieferung

Die Kesselgrößen G 204/12-2 bis G 204/64-7 werden mit:

- angebauter Strömungssicherung,
- angebautem Kesselmantel,
- sowie mit Bedienungs-, Montageanweisung und Anweisung für den Gasinstallateur angeliefert.

Der Schaltkasten ist separat verpackt (Abb. 5).

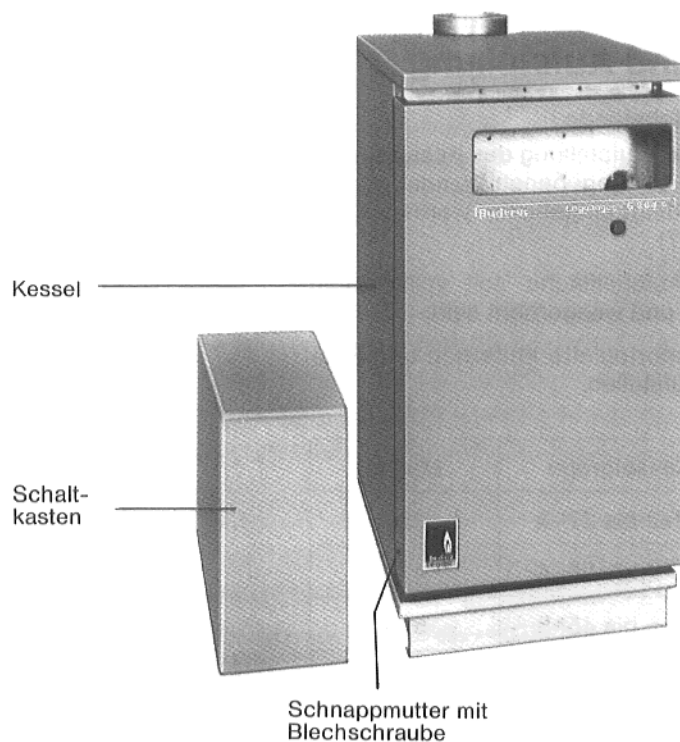


Abb. 5

Die Kesselgrößen G 204/73-8 bis G 204/128-13 werden im Lattenverschlag mit:

- Bedienungs- und Montageanweisung und Anweisung für den Gasinstallateur,
- sowie Transportrohre angeliefert.

Kesselmantel, Strömungssicherung und Schaltkasten sind jeweils separat verpackt (Abb. 6).

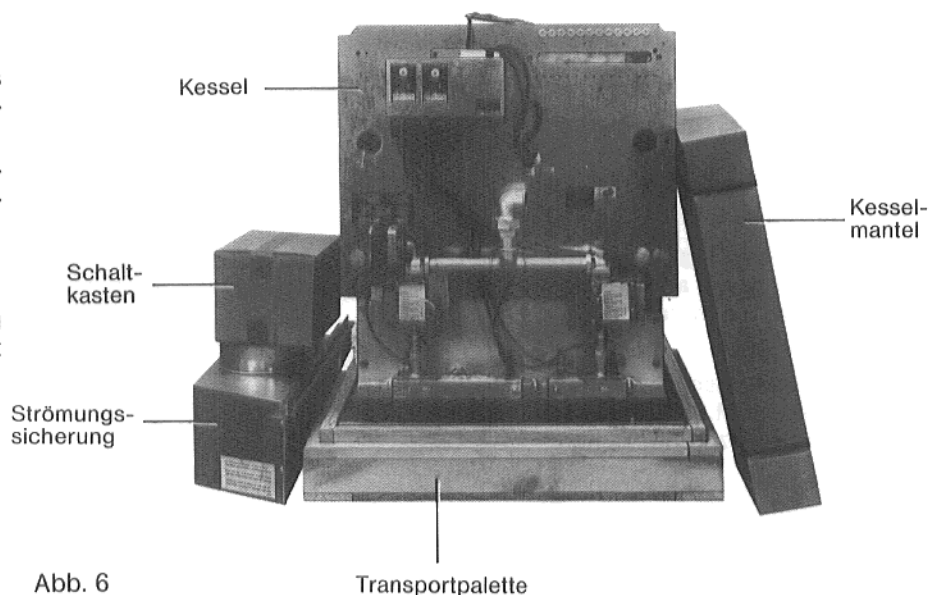


Abb. 6

5. Kesselfundament und Aufstellung

Wandabstände

Bei der Aufstellung des Kessels müssen die angegebenen Wandabstände unbedingt eingehalten werden (siehe Abb. 7).

Die Aufstellfläche soll vollkommen eben und waagrecht sein.

Transportpalette entfernen und Kessel aufstellen.

Kesselgröße	Maß B
12-2 bis 27-3	380
31-4 bis 35-4	470
41-5 bis 45-5	560
50-6 bis 55-6	650
64-7	740
73-8	790
92-10	970
116-12	1150
128-13	1240

Kessel in der Senkrechten und Waagerechten ausrichten.

Gegebenenfalls Metallkeile oder Blechstreifen unterlegen.

6. Dichtheitsprobe

Kessel an das Rohrnetz der Heizungsanlage anschließen.

Die Anschlußleitungen des Kessels sind spannungsfrei an den Kessel zu führen und spannungsfrei anzuschließen.

Nachdem der Kessel an das Rohrnetz angeschlossen ist, ist die Anlage einer Dichtheitsprobe zu unterziehen.

Bei Anlagen mit geschlossenem Ausdehnungsgefäß sind bei der Dichtheitsprobe das Sicherheitsventil und das Druckausdehnungsgefäß abzutrennen.

Die Angaben auf dem Kesselleistungsschild sind zu beachten.

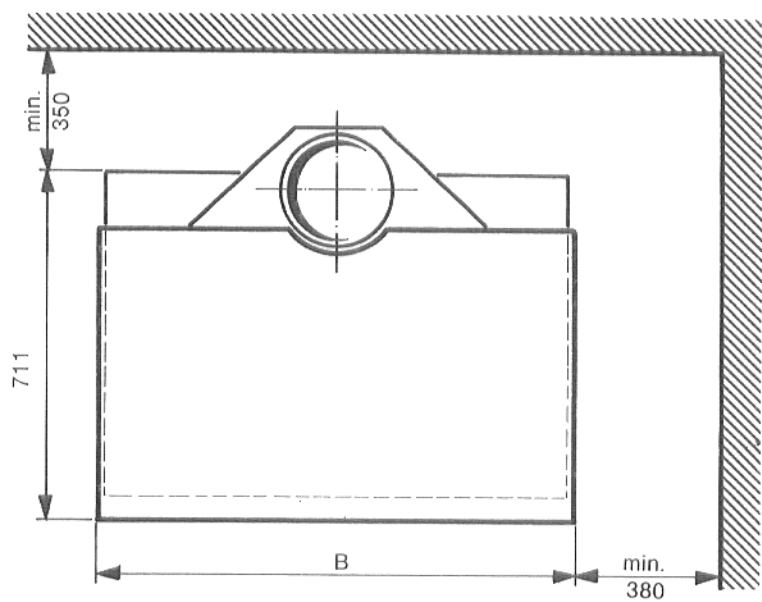


Abb. 7

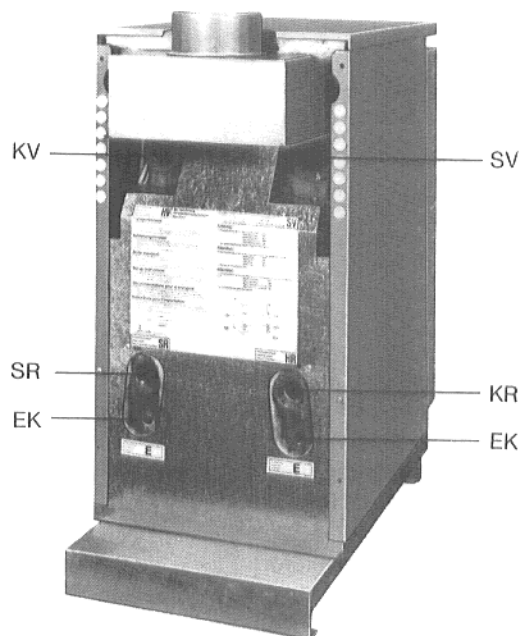


Abb. 8

7. Montage der Strömungssicherung ab Kesselgröße 73-8

Strömungssicherung und Kesselmantel müssen bauseits montiert werden.

Reinigungsdeckel demontieren.

Die Befestigungsschrauben für die Strömungssicherung sind in einer Tüte der Strömungssicherung beigegeben.

Strömungssicherung mit 8 Befestigungsschrauben am Abgassammler anschrauben (siehe Abb. 9).

Reinigungsdeckel (mit Dichtschnur) auf Abgassammler legen und mit 4 Flügelschrauben festschrauben.

Reinigungsdeckel muß mit der nach oben stehenden Abkantung an der Strömungssicherung anliegen.

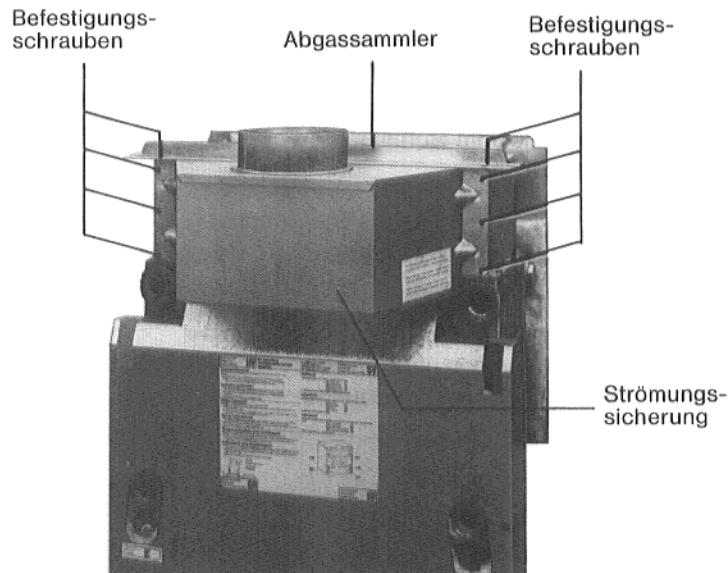


Abb. 9

8. Montage der Seitenwände ab Kesselgröße 73-8

Achtung!

Bei der Ausstattung mit einer Abgassperrklappe muß vor dem Anbau der rechten Seitenwand die Abgassperrklappe montiert werden.

(Siehe Montageanweisung der Abgassperrklappe AK 114 und AK 304.)

Die **Seitenwände** vorne oben und unten mit je 1 Blechschraube an der Zwischenwand anschrauben (Abb. 10).

Oben mit 1 Blechschraube an der Traverse befestigen (Abb. 11).

Hinten mit 1 Blechschraube an der Rückwand (in Schnappmutter) befestigen (Abb. 11).

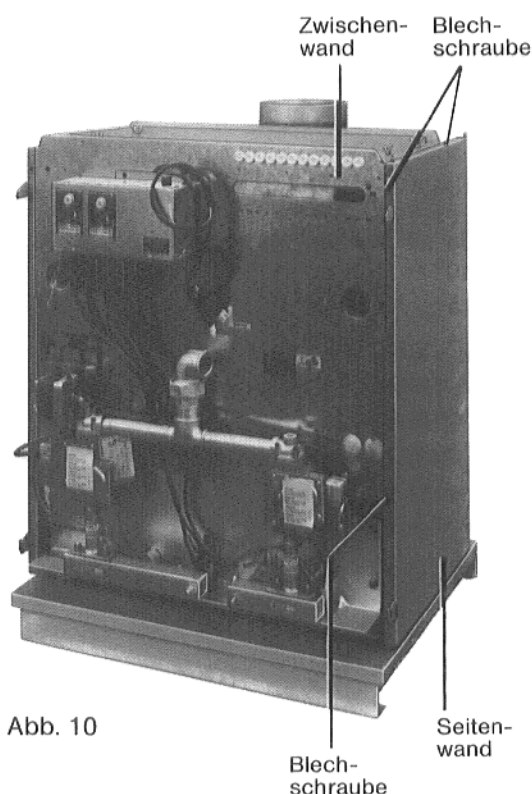


Abb. 10

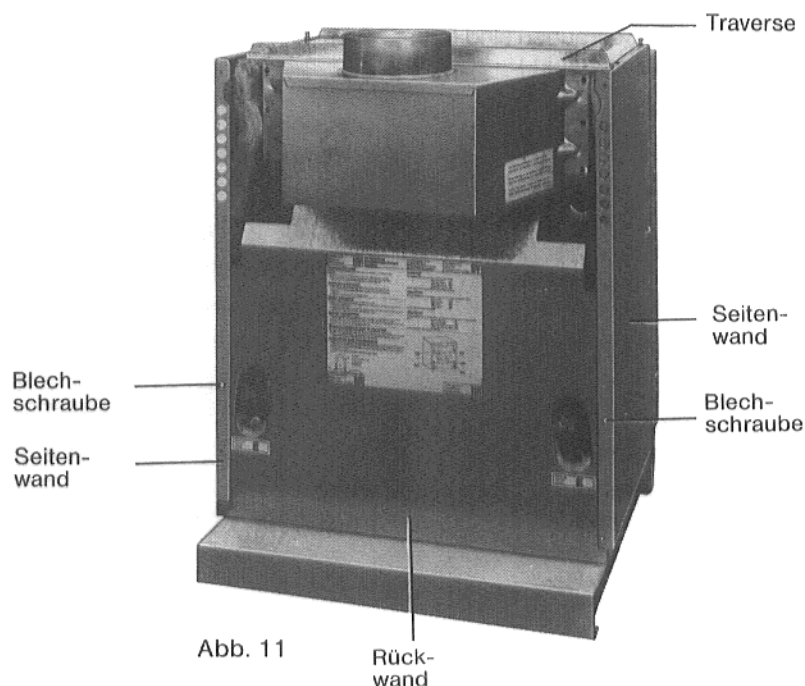


Abb. 11

9. Montage des Schaltkastens bei Kesselgröße 12-2 bis 64-7

Der Kessel ist mit dem Schaltkasten GAW006 ausgerüstet.

Kesselhaube nach oben abziehen.

Kesselvorderwand abnehmen.

Dazu müssen die beiden unteren seitlichen Blechschrauben herausgedreht werden (Abb. 5).

Montagefolge:

- **Schaltkasten** auf den Kessel legen (Abb. 12).
- **Kapillarrohre** der Temperaturfühler aufrollen – jedoch nur so weit, daß diese bis an die Meßstellen reichen, Viertelkreisfühler bis zum Anschlag in die Tauchhülse einstecken.
- **Sicherungsschraube** in die Tauchhülse eindrehen, so daß die Fühler nicht herausrutschen können (Abb. 12).

Brennerkabel nach Kennzeichnung am Schaltkasten stecken (Abb. 12 u. 13).

Schaltkasten anschrauben:

(Die Befestigungsschrauben sind beim Schaltkasten mit verpackt.)

- Klemmen-Abdeckblech am Schaltkasten abschrauben (Abb. 13).
- Kabeleinführungen in der Winkelbleiste müssen nach hinten zeigen.
- Obere Befestigungsschrauben in die Zwischenwand eindrehen (Abb. 12).
- Schaltkasten einhängen (Abb. 13).
- Schaltkasten mit unteren Befestigungsschrauben an der Zwischenwand anschrauben (Abb. 13).
- Obere Befestigungsschrauben fest anschrauben (Abb. 13).

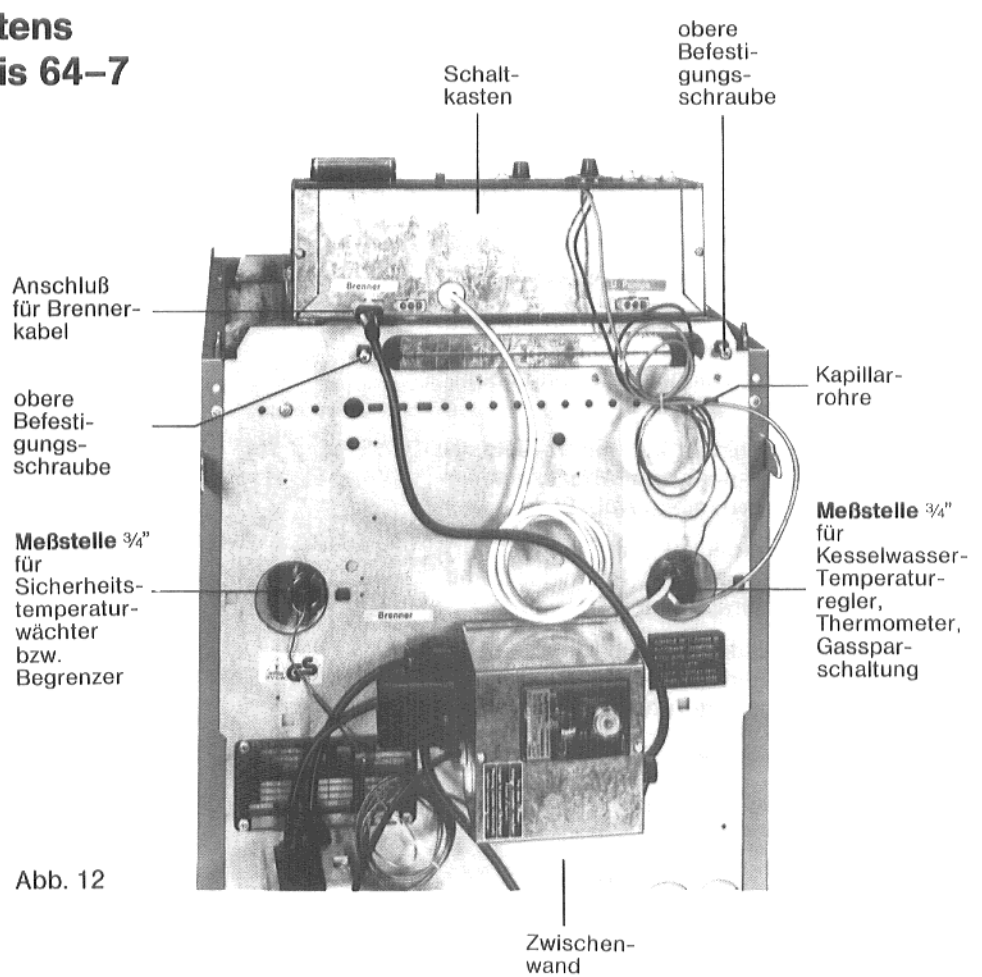


Abb. 12

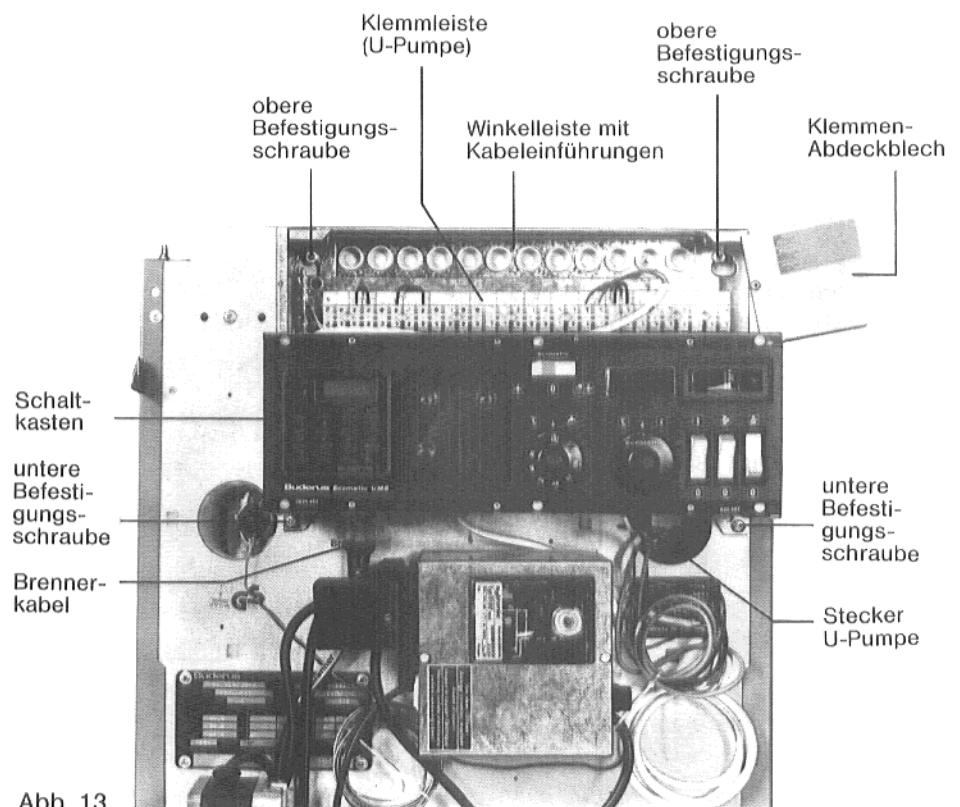


Abb. 13

10. Montage des Schaltkastens bei Kesselgröße 73/8 bis 128/13

Der Kessel ist mit dem Schaltkasten GAW008 ausgerüstet.

Montagefolge:

Schaltkasten auf den Kessel legen (Abb. 14).

Kapillarrohre der Temperaturfühler aufrollen – jedoch nur so weit, daß diese bis an die Meßstellen reichen, Viertelkreisfühler bis zum Anschlag in die Tauchhülse einstecken (Abb. 14).

Sicherungsschraube in die Tauchhülse eindrehen, so daß die Fühler nicht herausrutschen können (Abb. 14).

Meßstelle $\frac{3}{4}$ "
für
Sicherheits-
temperatur-
wächter
bzw.
Begrenzer

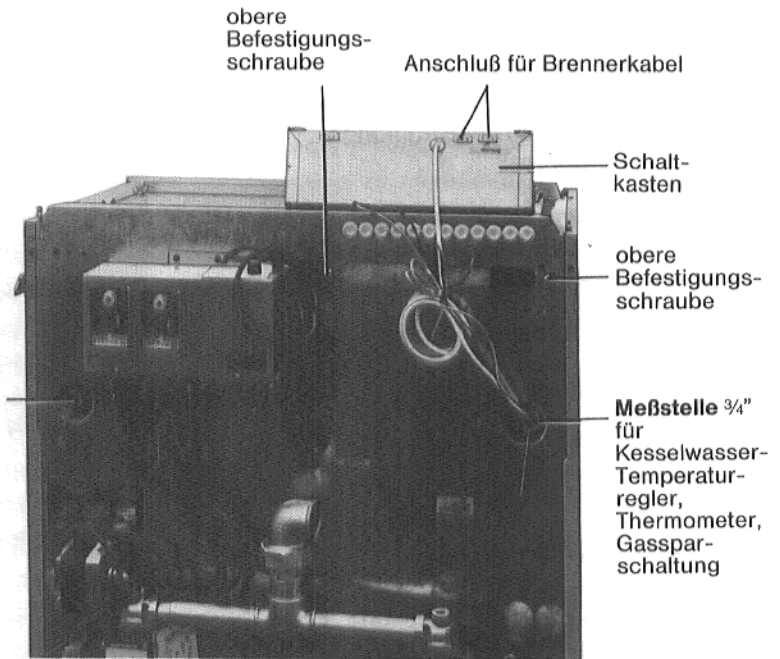


Abb. 14

Schaltkasten anschrauben:

(Die Befestigungsschrauben sind beim Schaltkasten mit verpackt.)

- Klemmen-Abdeckblech am Schaltkasten abschrauben (Abb. 15).
- Kabeleinführungen in der Winkel-eiste müssen nach oben zeigen.
- Obere Befestigungsschrauben in die Zwischenwand eindrehen (Abb. 14).
- Schaltkasten in die oberen Befestigungsschrauben einhängen (Abb. 15).
- Schaltkasten mit unteren Befestigungsschrauben an der Zwischenwand anschrauben (Abb. 15).
- Obere Befestigungsschrauben fest anschrauben (Abb. 15).

Brennerkabel nach Kennzeichnung am Schaltkasten stecken (Abb. 15).

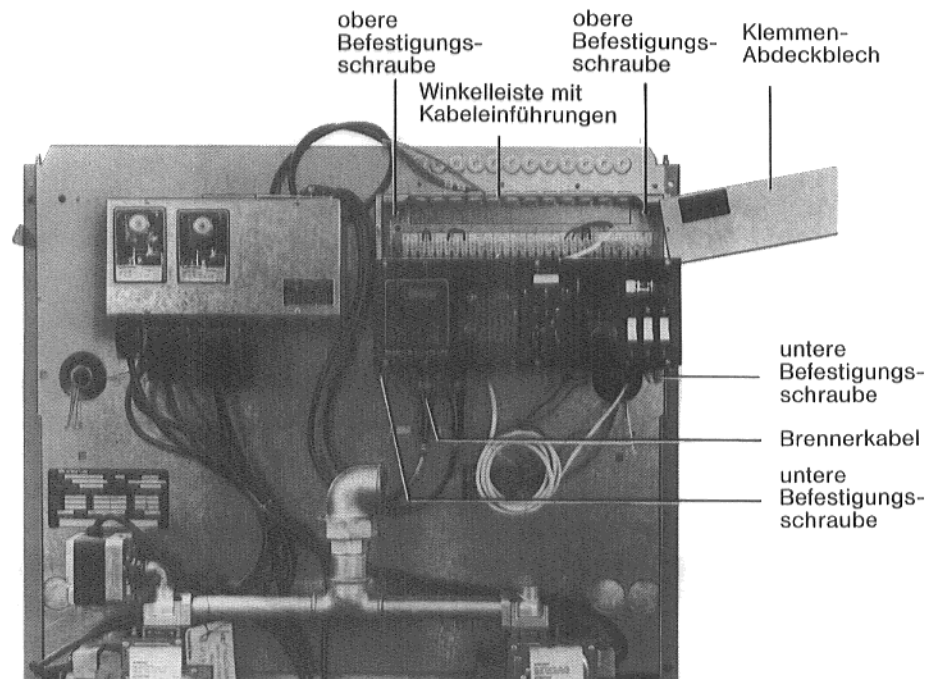


Abb. 15

11. Elektrischer Anschluß

Bauseitige elektrische Installation nach Schaltplan vornehmen (Schaltplan im Schaltkasten).

Es ist dabei besonders darauf zu achten, daß die Kabel keine heißen Kesselteile oder Teile der Strömungssicherung berühren.

- Die Kabel sind zwischen rechter Seitenwand und Isolierung im Kessel zu verlegen.
- Durch die Kabeleinführungen in der rechten Seitenwand sind die Kabel nach außen zu führen.
- Für die allgemeine elektrische Installation ist die VDE 0100 zu beachten.

Nur bei Ionisations-Überwachung ab der Kesselgröße 73 – 8

Steuerkabel von Schaltkasten G 85 zum Kesselkreisschaltkasten führen und an Klemme 17, 18 und Schutzleiter im Kesselkreisschaltkasten anklemmen.

- Nach Fertigstellung der Elektro-Installation, Klemmen-Abdeckblech umklappen und anschrauben.

Schaltkasten G 85 Steuerkabel Klemmen-Abdeckblech

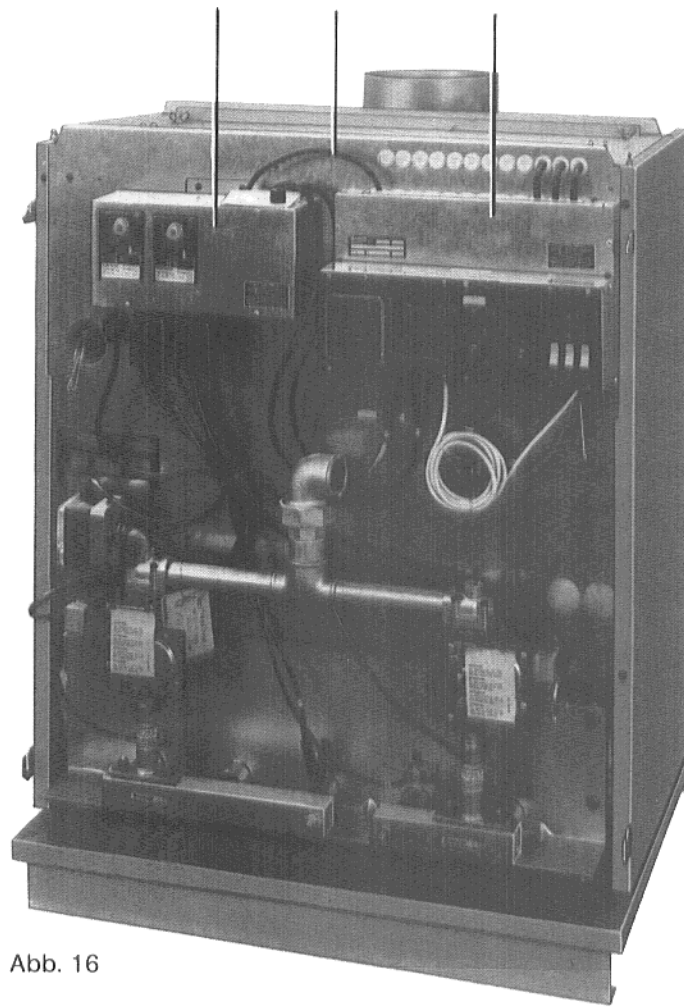


Abb. 16

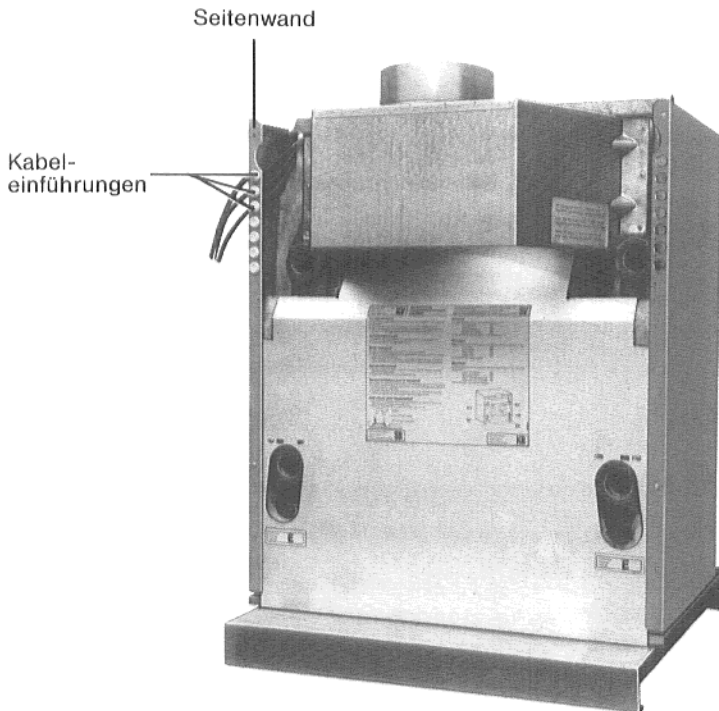


Abb. 17

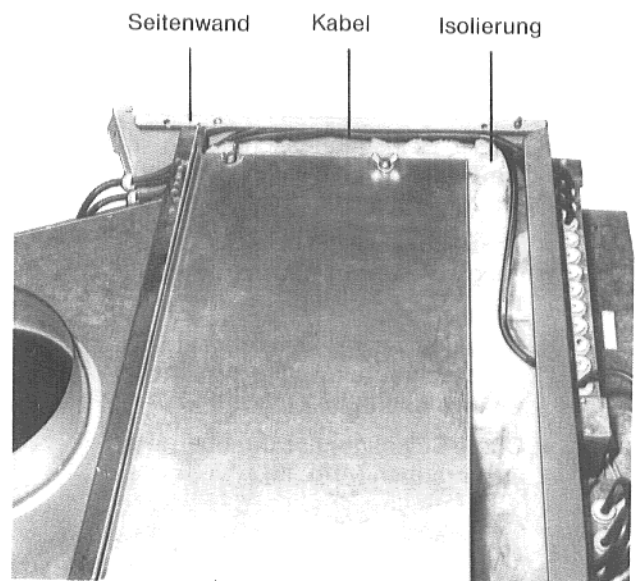


Abb. 18

12. Montage der Kesselhaube

Kesselhaube auflegen, in die hinteren Blechlaschen der Seitenwände einschieben und vorn auf die Kesselhaube drücken (Abb. 19).

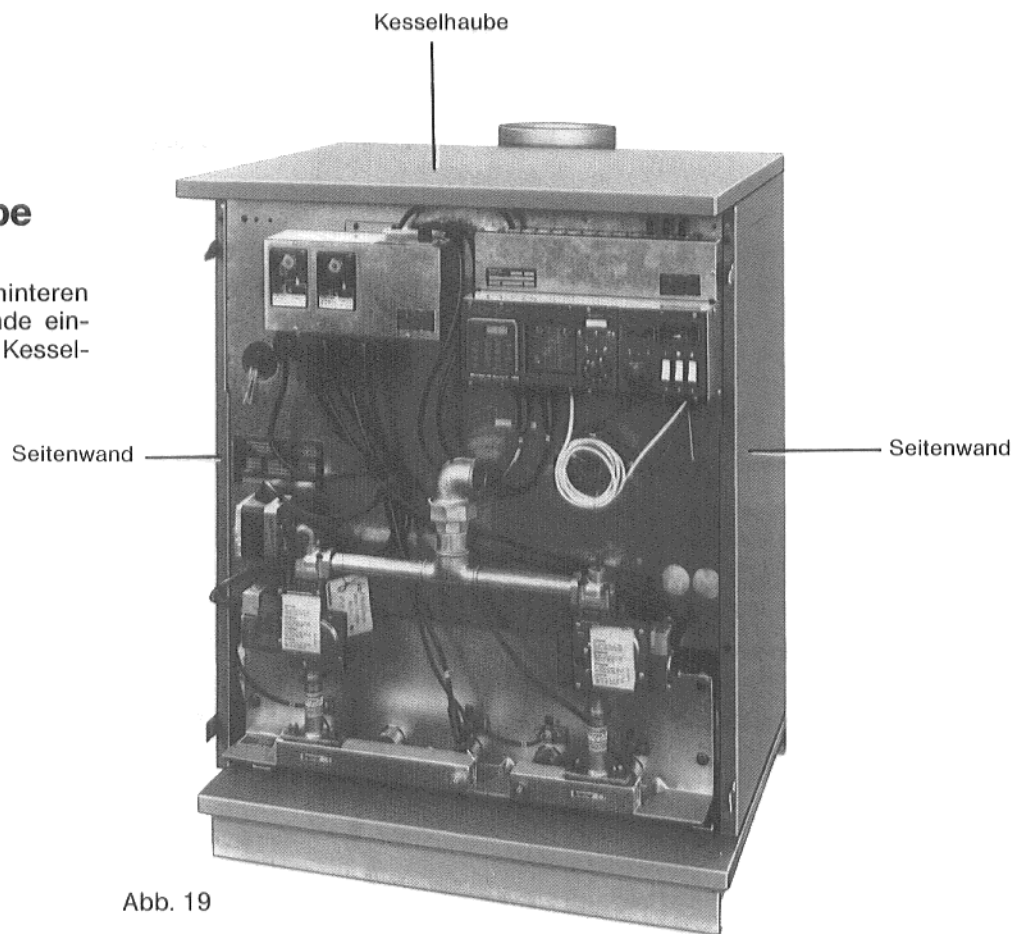


Abb. 19

13. Montage der Vorderwand

Ausbrechteil für Gasanschluß ausbrechen (Abb. 20).

Nur Ionisations-Überwachung

Kunststoffstopfen oben in der Vorderwand entfernen.

Vorderwand einhängen, anklappen und unten festschrauben.

Dazu Schnappmutter rechts und links an der Vorderwand unten aufstecken und mit Blechschrauben befestigen (siehe Abb. 20).

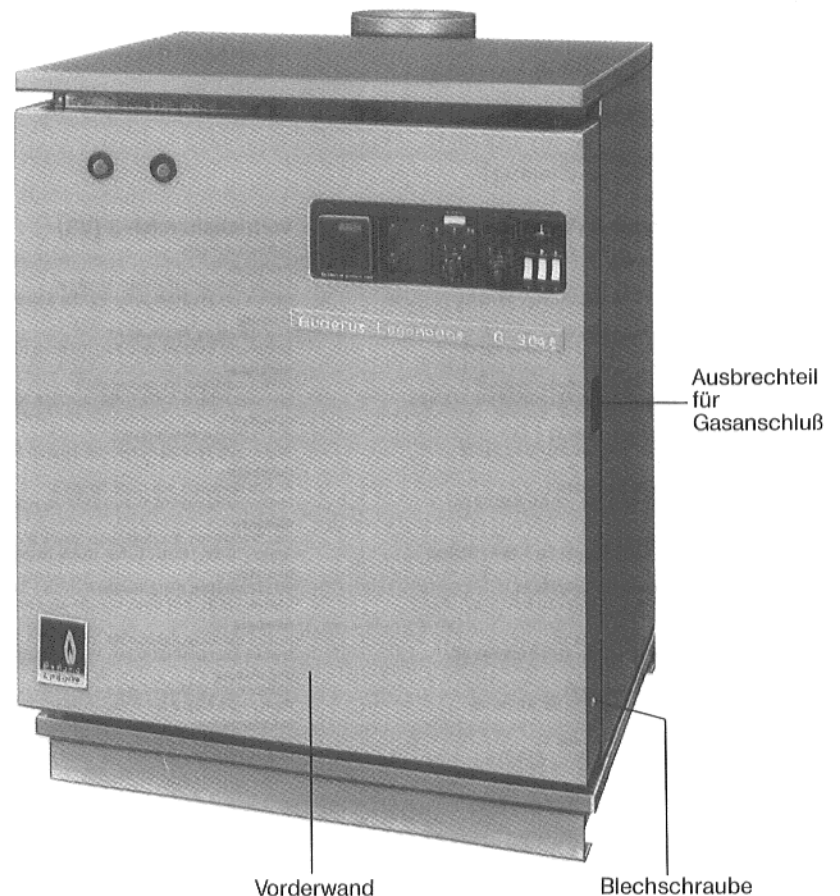


Abb. 20

Überall in Deutschland

Überall in Deutschland finden Sie heute direkten Kontakt zu Ihrem Partner Buderus. Die Niederlassungen der Buderus Heiztechnik GmbH halten für Sie das wohl umfassendste Programm perfekter Technik zum zukunfts-gerechten Heizen und zur wirtschaftlichen Brauchwassererwärmung vorrätig. Diese einzigartige Programmvierfalt umfaßt neben den Produkten aus eigener Fertigung auch über 10.000 Artikel aus dem Zubehör- und Installationsbereich.

Vertriebsbereich 1 (V1)

Niederlassungen:

Bielefeld

33605 Bielefeld, Reichenberger Straße 39
Telefon: (05 21) 20 94 0, Fax: (05 21) 2 09 42 28/2 26

Bremen

28816 Stuhr, Industriestraße 22
Telefon: (04 21) 89 91 0, Fax: (04 21) 8 99 12 35/2 54

Goslar

38644 Goslar, Magdeburger Kamp 7
Telefon: (0 53 21) 5 50 0, Fax: (0 53 21) 5 50 14/0 39

Hamburg

21035 Hamburg, Wilhelm Iwan Ring 15
Telefon: (0 40) 7 34 17 0, Fax: (0 40) 7 34 17 267/231/262

Hannover

30916 Isernhagen, Stahlstraße 1
Telefon: (05 11) 77 03 0, Fax: (05 11) 7 70 32 42/2 59

Kassel

34134 Kassel, Glockenbruchweg 113
Telefon: (05 61) 40 93 0, Fax: (05 61) 40 93 92

Kiel

24109 Melsdorf, Am Ithberg (Gewerbegebiet)
Telefon: (04 31) 69 02 0, Fax: (04 31) 69 02 95

Münster

48163 Münster, Drensteinfurtweg 31
Telefon: (02 51) 7 80 06 0, Fax: (02 51) 7 80 06 21/31

Osnabrück

49084 Osnabrück, Großer Fledderweg 82
Telefon: (05 41) 5 84 95 0, Fax: (05 41) 5 84 95 24

Schwerin

19061 Schwenn, Ernst Alban-Weg
Telefon: (03 85) 37 71 74, Fax: (03 85) 37 50 37

Vertriebsbereich 2 (V2)

Niederlassungen:

Düsseldorf

40231 Düsseldorf, Höher Weg 268
Telefon: (02 11) 7 38 37 0, Fax: (02 11) 7 38 37 21

Essen

45307 Essen, Eckenbergstraße 8
Telefon: (02 01) 5 61 0, Fax: (02 01) 5 61 12 79/78

Frankfurt

65929 Frankfurt am Main, Kurmainzer Straße 4
Telefon: (0 69) 3 10 4 0, Fax: (0 69) 3 10 43 66/377/355

Gießen

35394 Gießen, Rodgener Straße 47
Telefon: (06 41) 40 4 0, Fax: (06 41) 40 42 21/22

Koblenz

56070 Koblenz, Carl-Mandl-Straße 1
Telefon: (02 61) 8 07 02 0, Fax: (02 61) 8 07 02 24

Köln

50825 Köln, Maarweg 134
Telefon: (02 21) 5 4 94 0, Fax: (02 21) 5 4 94 2 37/2 13

Ludwigshafen

67069 Ludwigshafen, Kreuzholzstraße 11
Telefon: (06 21) 6 60 0 0, Fax: (06 21) 6 60 61 07

Mainz

55129 Mainz, Carl Zeiss-Straße 16
Telefon: (0 61 31) 50 63 0, Fax: (0 61 31) 50 63 92

Meschede

59872 Meschede, Zum Rohland 1
Telefon: (02 91) 5 00 04/06, Fax: (02 91) 6 6 9 8

Trier

54294 Trier, Diederhofener Straße 21
Telefon: (06 51) 8 13 0, Fax: (06 51) 8 13 51

Würzburg

97228 Rottendorf, Edekastraße 8
Telefon: (0 93 02) 3 01 0, Fax: (0 93 02) 3 01 92

Vertriebsbereich 3 (V3)

Niederlassungen:

Esslingen

73730 Esslingen, Wolf-Hirth-Straße 8
Telefon: (07 11) 3 19 6 0, Fax: (07 11) 3 19 6173/152/135

Freiburg

79108 Freiburg, Stübweg 47
Telefon: (07 61) 5 10 05 0, Fax: (07 61) 5 10 05 45/5 47

Karlsruhe

76185 Karlsruhe, Hardeckstraße 1
Telefon: (07 21) 5 70 02 0, Fax: (07 21) 5 70 02 33

Kempten

87471 Durach, Elhardtplatz 3
Telefon: (08 31) 6 20 71, Fax: (08 31) 6 20 74

Kulmbach

95326 Kulmbach, Von-Linde-Straße 9
Telefon: (0 92 21) 6 07 0, Fax: (0 92 21) 6 07 92

München

81379 München, Boschetsrieder Straße 80
Telefon: (0 89) 7 80 01 0, Fax: (0 89) 7 80 01 5 8/2 71

Neu-Ulm

89231 Neu-Ulm, Böttgerstraße 6
Telefon: (07 31) 7 07 90 0, Fax: (07 31) 7 07 90 92

Nürnberg

90425 Nürnberg, Kilianstraße 112
Telefon: (09 11) 3 60 2 0, Fax: (09 11) 3 60 22 74/2 31

Regensburg

93092 Barbing, Benzstraße 8-10
Telefon: (0 94 01) 8 88 0, Fax: (0 94 01) 8 88 92

Schwenningen

78056 Villingen-Schwenningen, Albertstraße 15
Telefon: (0 77 20) 6 9 14 0, Fax: (0 77 20) 6 9 14 31

Vertriebsbereich 4 (V4)

Niederlassungen:

Berlin

12103 Berlin, Bessemerstraße 24 + 26
Telefon: (0 30) 7 59 9 0, Fax: (0 30) 7 53 20 05

Dresden

01458 Ottendorf Öknlä, Jakobsdorfer Straße 4-6
Telefon: (03 51) 4 34 2 28/6 42/8 51, Fax: (03 51) 4 32 77 57

Erfurt

99195 Mittelhausen, Erfurter Straße 57 a
Telefon: (03 91) 7 3 25 11/14, Fax: (03 91) 7 3 54 45

Leipzig

04129 Leipzig, Bitterfelder Straße 2a-4
Telefon: (03 41) 5 65 30, Fax: (03 41) 5 23 77/5 29 65

Magdeburg

39116 Magdeburg, Sudenburger Wuhne 63
Telefon: (03 91) 6 0 86 0, Fax: (03 91) 6 08 62 15

Neubrandenburg

17034 Neubrandenburg, Inienfelder Straße 151
Telefon: (03 95) 4 53 4 0, Fax: (03 95) 4 22 87 32

Neukirchen/Pleiße

08459 Neukirchen, Hauptstraße 92
Telefon: (0 37 62) 7 4 0, Fax: (0 37 62) 25 39

Rostock

18069 Rostock, Industriestraße 9
Telefon: (03 81) 7 69 87 80/81, Fax: (03 81) 7 69 87 79

Velten

16727 Velten, Berliner Straße 1
Telefon: (0 33 04) 3 77 0, Fax: (0 33 04) 1 77 99

